

## Binnen en buiten met aandacht verbonden

In Bethanië bieden we, in open dialoog, zorg aan (jong)volwassenen en ouderen in psychische nood. We zijn een flexibele, eigenzinnige en innovatieve netwerkorganisatie waarin zorgverleners deskundigheid vertalen in zorg op maat.

Zo bouwen we samen aan een helende cultuur met aandacht voor goed samenleven en bieden we kwaliteitsvolle zorg, gebaseerd op zeven waarden.

### 1 Gastvrijheid

We zorgen ervoor dat iedereen zich welkom voelt en creëren veilige zorg. Respect voor elk individu staat centraal. Drempels zijn laag, afstanden klein en therapie en begeleiding zijn op mensenmaat. We zetten ons in voor betaalbare zorg.

### 2 Vertrouwen

We beschouwen vertrouwen als basis voor kwaliteitsvolle zorg. We gaan samen op pad, met vallen en opstaan, waarbij de patiënt de regie mee in handen heeft.

We zorgen voor een veilige ruimte waarbinnen we kansen creëren. We stimuleren zowel patiënten, hun context als medewerkers om eigen keuzes te maken, verantwoordelijkheid te nemen en initiatief te tonen.

### 3 Gelijkwaardigheid

We doorbreken stigma's en vooroordelen. We vertrekken vanuit een gelijkwaardige relatie en zien elke persoon als deskundige van zijn eigen proces.

In die openheid heeft ieder recht van spreken én wordt iedereen aangesproken in een verstaanbare taal. Dialoog en overleg bevorderen de betrokkenheid. De ervaringsmedewerkers vervullen hierin een waardevolle rol.

### 4 Samen

We gaan als metgezel mee op pad en betrekken ook familie en steunfiguren in het behandel- of begeleidingsproces. We stemmen onze zorg optimaal af op individuele noden, vragen en verwachtingen en zoeken samen naar mogelijkheden op vlak van wonen, vrije tijd, activering, werk en ontmoeting.

We denken en handelen binnen het eigen multidisciplinair team, maar ook over de grenzen van afdelingen en onze voorzieningen heen. Zo ontstaat een nauwe samenwerking met zorgpartners, zowel binnen als buiten de geestelijke gezondheidszorg.

### 5 Herstelbevorderende omgeving

Herstel is een proces van opnieuw verbinding zoeken met zichzelf, de eigen omgeving en de samenleving. We zorgen ervoor dat iedereen zich geborgen voelt in een aangename en heilzame omgeving die rust biedt.

We zoeken actief verbinding met de maatschappij, zowel door zelf naar buiten te treden als door de buurt te verwelkomen in onze voorziening. Zo maken we herstel mee mogelijk, binnen en buiten.

### 6 Ieders eigenheid

Wie iemand nu is, is het resultaat van wat hij meegemaakt heeft. Dit levensverhaal kleurt de bril waarmee hij naar zijn omgeving kijkt. We respecteren dat uniek-zijn en omarmen verschil. De mens in ziekte en gezondheid staat centraal in ons denken en handelen.

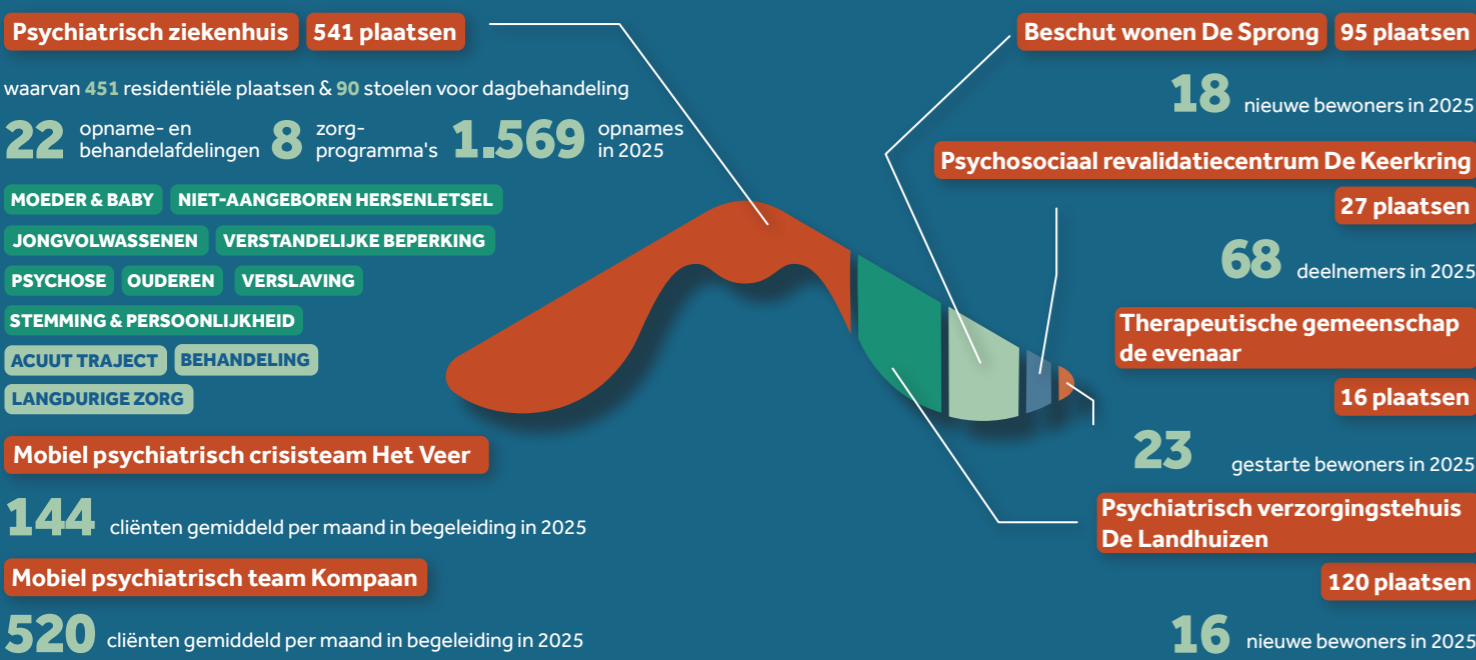
### 7 \_\_\_\_\_

We omarmen verschil en luisteren naar elke stem, ook naar wie geen taal kan geven aan gevoelens en verlangens. We maken ruimte voor stilte en rust. We vertragen, ont-moeten, reflecteren en verdragen de leegte.



'We garanderen nu vrijwel onmiddellijk een tussenkomst op urgente vragen van AZ Voorkepen en AZ Klina. In een tweede fase bouwen we een samenwerking uit met de huisartsenwachtposten en lokale politiediensten.'

Dat vertelde Tom Staes, coördinator van mobiel psychiatrisch crisisteam (mpct) Het Veer, bij de opstart van het project *crisis en urgentie*. Met extra overheidsmiddelen paste het team zijn werking aan naar wisselende shifts om nog sneller urgente psychiatrische hulpvragen in Voor- en Noorderkempen te beantwoorden.



In 2013 koos Bethanië er resoluut voor om in te zetten op ervaringswerk door vier ervaringsdeskundigen aan te werven. Sinds 2020 kunnen ook familie en naasten van mensen met een psychische kwetsbaarheid in onze voorziening terecht bij familie-ervaringsdeskundigen. Anno 2025 zijn ze niet alleen in aantal toegenomen, maar is ook hun inzet verder uitgebreid.

Vandaag vormen ervaringsdeskundigen een belangrijke schakel op de meeste afdelingen en in bijna al onze deelvoorzieningen en ontmoetingshuizen. Sinds 2025 begeleiden ze ook herstelcafés en zorgt een collega met ervaringsdeskundigheid voor begeleiding in het houtatelier op Tracé 7. Door de integratie van een familie-ervaringsdeskundige in mobiel psychiatrisch crisisteam Het Veer kunnen we voortaan familie en naasten beter betrekken bij zorg aan huis.



'Ik werd hartelijk onthaald en het team nam me meteen mee in hun visie en werkwijze. Die warme ontvangst maakte een groot verschil. Er ontstond ruimte om te landen en vooral om te leren. Het werd een pad van verbinding, verdieping en vertrouwen. Het helpt om je professionele blik te verruimen en te groeien.'

Dat vertelde sociotherapeut Justine die een maand vanuit Elim op IBE ging ondersteunen. Deze detacheringen bieden extra ondersteuning over afdelingen heen en zorgen voor meer solidariteit en continuïteit binnen de 24-uurszorg.



'Ik heb ontdekt dat ik talenten heb. Ik ben van betekenis.'

Dat vertelde een deelnemer van psychosociaal revalidatiecentrum De Keerkring tijdens de organisatie van 'Op de Zandbank'. Voor het vierde jaar op rij streek het taboedoorbrekend festival in samenwerking met STORMKOP neer in Antwerpen. Het stond opnieuw in het teken van mentaal welzijn en bracht ook afgelopen jaar een wervend programma met tal van workshops, lezingen, verhalen en andere activiteiten. Aansluitend was het feest om de tiende verjaardag van De Keerkring Antwerpen te vieren.

Bij De Keerkring Voorkepen in Schilde stonden vijf kaarsjes op de taart. Zij organiseerden daarom een netwerkevent met getuigenissen van deelnemers, een lezing en netwerktafels. Inspiratie en ideeën rond ecosystemen mentale gezondheid (GEM) vlogen in het rond.

In het voorjaar blikken we steeds terug op het afgelopen jaar. Dit keer doen we dat opnieuw in de vorm van een jaarposter. Daarbij vertrekken we vanuit twee perspectieven:

- onze visie die we begin 2025 lanceerden
- negen strategische doelen voor 2025-2027 met lopende projecten en toekomstplannen.

In 2025 lanceerden we een nieuwsbrief voor zorgverleners en -partners om de zorg beter af te stemmen en samenwerkingen te versterken. Wil jij vaker geïnspireerd worden door onze initiatieven en de kennis van onze medewerkers? Mail dan naar [communicatiedienst.bethanie@emmaus.be](mailto:communicatiedienst.bethanie@emmaus.be).

Een warme dank aan alle collega's, vrijwilligers, studenten en partners voor hun inzet het afgelopen jaar. Zonder hen zou deze jaarposter leeg zijn.

Veel kijk- en leesplezier!

[www.bethanie-emmaus.be](http://www.bethanie-emmaus.be)

Bethanië ggz

Verantwoordelijke uitgever: Jan Bogaerts • Bethanië ggz • Andreas Vesaliuslaan 39, 2980 Zoersel



**Binnen en buiten met aandacht verbonden**

**Bethanië**  
geestelijke gezondheidszorg  
emmaus

Lopende realisaties

Bethanië moet financieel gezond zijn én blijven

Toekomstplannen

- Beschikbare middelen zo efficiënt mogelijk inzetten**  
Voor een organisatie als Bethanië is het cruciaal om financieel gezond te zijn én te blijven. Daarom leverden we de voorbije twee jaar extra inspanningen om onze beschikbare (personeels)middelen zo efficiënt mogelijk in te zetten. In 2024 zagen we daarvan al de eerste effecten en ook in 2025 wierpen deze inspanningen duidelijk hun vruchten af.



- Infrastructurele investeringen**  
Zoals je kan lezen onder *Infrastructuur*, staan er in de toekomst enkele belangrijke bouwprojecten op de planning. Om deze te kunnen realiseren, is voldoende financiële ruimte onmisbaar. Ook de Vlaamse overheid speelt hierin een belangrijke rol, onder meer via VIPA-subsidies.
- Investeringen in de zorg**  
Ook de ruimte om nieuwe zorginitiatieven te ontwikkelen, zoals beschreven in het hoofdstuk *Zorgstrategie*, vloeit voort uit de positieve financiële resultaten van onze voorzieningen.

Lopende realisaties

Zorgcommunicatie wordt belangrijker en complexer

Toekomstplannen

- Implementatie van Obasi**  
Op 19 mei 2025 gingen we van start met het zorgdossier van Obasi. Dit is een belangrijke hefboom voor een vlotte en correcte gegevens-overdracht tussen zorgverleners onderling en tussen zorgverleners en zorgvragers. Ook de overheid vindt volledig en juist registreren cruciaal om verkregen middelen te verantwoorden. Sinds de opstart wordt de toepassing nog dagelijks verbeterd dankzij een nauwe samenwerking met Obasi.
- Team datagedreven ondersteuning (TDO)**  
In de stroom van het nieuwe zorgdossier stelden we een team datagedreven ondersteuning samen van verschillende collega's die voorheen elk vanuit hun kennis de materie benaderden.



- Artificiële intelligentie: speech to text**  
We zetten verdere stappen richting het gebruik van artificiële intelligentie in de zorg. Zo testen we verschillende speech-to-text-tools uit, die een snelle en efficiënte registratie en deling van zorginformatie mogelijk maken.
- Artificiële intelligentie: integratie in zorgdossier**  
Obasi biedt bijkomende mogelijkheden om AI te integreren in het zorgdossier. Deze toepassingen worden de komende periode verder verkend en stapsgewijs geïmplementeerd, met het oog op een efficiëntere werking en een duurzame inzet van middelen.

Lopende realisaties

Kwaliteitsbeleid: balans tussen trouw blijven aan onze visie en inspelen op externe verplichtingen

Toekomstplannen

- Start nieuwe cyclus reflectieve processen (2025-2027)**  
Met de tweede cyclus verankeren we het waarderend metaproces verder in onze organisatie. In co-creatie met alle betrokkenen in de zorg, kritische vrienden en wetenschappelijke kennis maken we kwaliteit zichtbaar.
- Uitbreiding van incidentopvolging**  
Binnen de incidentanalyses gingen we aan de slag met nieuwe methodieken, zoals de vlinderdasmethode. De groep medewerkers die deze analyses uitvoert, werd in 2025 uitgebreid vanuit verschillende disciplines, wat zorgt voor een bredere blik en een sterkere opvolging.
- Aan de slag met Audit & Check: inzet op minimale registraties in het patiëntendossier**  
We starten met de rapportage en audits rond de minimale registraties in het patiëntendossier. Deze vormen de basis voor dialoog tussen afdelingen, directie, beleid en overheid.

- Inzet narratieve methode: een verhaal van samenwerking en zichtbaarheid**  
Met narratieve methodes versterken we het inzicht in kwaliteit op de werkvloer, aanvullend op de kwantitatieve data. Verhalen maken zichtbaar wat leeft in de organisatie en tonen hoe medewerkers, samen met zorgvragers en hun naasten, goede zorg concreet vormgeven.
- Nieuw kwaliteitsdecreet: balanceren tussen eigenheid en externe verwachtingen**  
Zowel intern als binnen het intersectoraal samenwerkingsverband *Reflec* verdiepen we ons in de betekenis van het nieuwe kwaliteitsdecreet. We onderzoeken wat dit concreet betekent voor onze organisatie en zoeken daarbij naar een evenwicht tussen onze eigenheid en de verwachtingen van buitenaf.

Lopende realisaties

Bethanië vernieuwt en breidt infrastructuur uit

Toekomstplannen

- Renovatie gebouw 3**  
Gebouw 3 krijgt een grondige midlife-update. Naast de vernieuwing van de technische installaties wordt ook het interieur volledig opgefrist. Dankzij tijdelijke containers kan de renovatie gefaseerd verlopen en blijft de werking maximaal gegarandeerd.
- Sloop van Wende en gebouw 10**  
Na de uitgebruikname van Wende en gebouw 10 (kleine sporthal), is het tijd om ze af te breken en onze parkomgeving verder te vergroenen.
- Actualisering financieel-infrastructureel meerjarenplan**  
Gebouwen waarin intensief geleefd en gewerkt wordt, zijn regelmatig aan opfrissing toe. Als renovatie niet volstaat om aan de hedendaagse normen en noden te voldoen, kiezen we voor nieuwbouw. Gezien de omvang van deze projecten en bijhorende financiële impact, werken we met een meerjarenplan.



- Vorbereiding vervangende nieuwbouw voor gebouwen 4 en 8**  
We bereiden een vervangende nieuwbouw voor de gebouwen 4 en 8 voor. De concrete invulling en locatie hiervan zal in belangrijke mate afhangen van het zorgstrategisch plan. Zoals hierboven reeds vermeld spelen ook hier VIPA-subsidies een belangrijke rol.
- CO2-neutrale infrastructuur in 2050**  
In het kader van de Europese Green Deal en de bijhorende regelgeving moet onze infrastructuur tegen 2050 CO2-neutraal zijn en voldoen aan een A-label. In de komende periode brengen we daarom in kaart welke stappen nodig zijn om deze doelstelling gefaseerd en financieel doordacht te realiseren.

Lopende realisaties

Hoe we samen van Bethanië een plek maken waar medewerkers zich thuisvoelen

Toekomstplannen

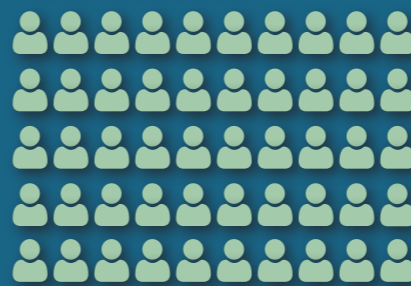
We maakten bewuste keuzes en legden zo een nieuwe basis voor het medewerkersbeleid binnen Bethanië.

- Explicieeter beleid in omgaan met 'afwezigheid' van medewerkers**  
Via diepgaand onderzoek en gesprekken brachten we ervaringen en spanningen rond afwezigheid in kaart. Dit resulteerde in een gedeelde visie en duidelijke keuzes in hoe we afwezigheid opvolgen, bespreken en samen dragen.
- Leiderschap - samen richting geven**  
In een traject met leidinggevendenden werken we verder aan een gedeelde visie op leiderschap. Daarbij zetten we sterk in op intervisie, ondersteuning, verbinding en onthaal.
- Leren als beweging**  
Na een brede bevraging bevestigden we onze visie op leren, waarin formele opleidingen en leren in de dagelijkse praktijk elkaar versterken. De implementatie volgt in 2026-2027.

- Van visie en inzichten naar gedragen praktijk**  
We vertalen de gemaakte beleidskeuzes verder naar de dagelijkse werking zodat ze zichtbaar worden in hoe we samenwerken en elkaar ondersteunen. Daarbij hebben we aandacht voor samenwerkingen, zowel binnen als buiten onze voorziening.
- Medewerkersbeleid verder vorm geven**  
We blijven ons medewerkersbeleid verder verfijnen door te luisteren naar signalen uit de organisatie en in te spelen op maatschappelijke evoluties. Thema's als de inwerking van nieuwe medewerkers, tijdsregistratie, digitalisering en werkbaar werk worden verder geconcretiseerd.

Samen-werken we aan warme zorg

1.019 medewerkers



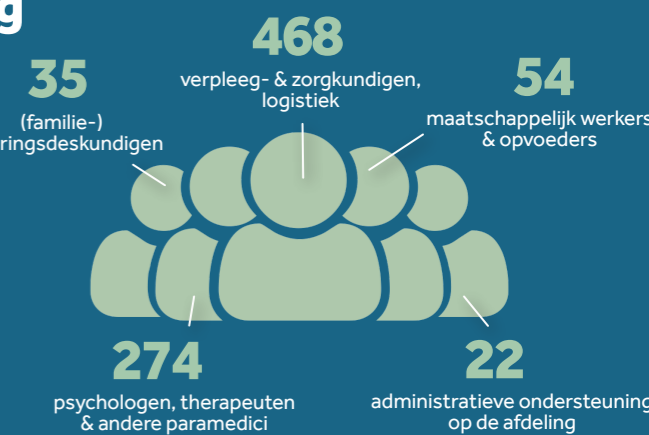
79% zorg waarvan  
21% indirecte zorg

240 studenten

199 vrijwilligers

19 artsen + 1 arts assistent

maken het team compleet



Zin om deel uit te maken van de Bethanië-familie? Scan de QR-code of surf naar [www.bethanie.cvw.io](http://www.bethanie.cvw.io)



Cijfers van 1 december 2025

Lopende realisaties

Inbedding in de samenleving, want zorg stopt niet bij onze eigen deuren

Toekomstplannen

- Binnen en buiten verbonden**  
We versterkten ontmoetings- en creatieve plekken in de eerstelijnszones. Ook startten we herstelcafés en engageerden we ons in zorgzame buurten, zoals het buurtrestaurant. Samen met regionale partners bundelden we krachten op vlak van arbeid en activering.
- Engagement in de Kruispunten**  
Samen met partners realiseerden we een overkoepelende permanentie om beter bereikbaar te zijn. De aanhoudende nood aan ambulante en toegankelijke zorg blijft een sterke stimulans om intensief samen te werken.
- Het belang van wonen**  
We namen deel aan de dak- en thuislozentelling van KINA. Dit bracht vele noden in beeld en onderstreepte het belang van blijvende, intersectorale samenwerking rond meer en beter afgestemde en gedifferentieerde woonvormen.

- Zorg en welzijn verankerd in de buurt**  
Via ontmoetingsplekken, activering en het aanbod van de HerstelAcademie bouwen we mee aan buurtgerichte zorg. We dromen van bijkomende herstelgerichte plekken en willen ons aanbod verder verhelderen en toegankelijk maken voor iedereen die ondersteuning zoekt.
- Outreaching samen zorg dragen**  
Binnen het SaRA-netwerk versterken we de samenwerking tussen gezinszorg, mobiele teams en welzijnspartners. We investeren in concrete modellen voor aanklappende en geïntegreerde zorg. Het komende jaar zetten we bovendien verder in op outreachende ondersteuning van ouderen met psychische noden via expertisedeling met woonzorgcentra en thuiszorgdiensten.

Lopende realisaties

Stap voor stap richting meer duurzaamheid

Toekomstplannen

- Investeren in zonnestroom en energiebesparing**  
We investeerden fors in zonnepanelen om meer zelfvoorzienend te worden. Daarnaast zetten we via verschillende projecten sterk in op energie-efficiëntie, onder meer door extra dakisolatie en LED-verlichting.
- Wagenpark elektrificeren en fietsen aanmoedigen**  
Steeds meer domeinvoertuigen rijden elektrisch. We plaatsten bijkomende laadpalen en breidden onze fietsenparkings uit. De introductie van de fietslease bleek een extra stimulans: alle collega's samen legden in 2025 ruim 1 miljoen fietskilometers af van en naar het werk.
- Afval vermijden en sorteren**  
We blijven inzetten op afvalvermindering en betere sortering. Zo vervingen we plastic wikkels rond linnen door papier. Tijdens onze zwerfvuilactie verzamelden we samen ongeveer 41 kilo afval op en rond het domein in Zoersel.



- Verder inzetten op mobiliteit, afval en energie met speciale aandacht voor onze patiënten**  
We blijven verdergaan op de ingeslagen weg en betrekken onze patiënten heel bewust bij onze duurzaamheidsinitiatieven.
- Duurzaamheidsambities verankeren in infrastructurele projecten**  
Bij verbouwings- en nieuwbouwprojecten nemen we duurzaamheid structureel mee als aandachtspunt.

Lopende realisaties

Zorgstrategie, of hoe we vanuit Bethanië naar de toekomst kijken

Toekomstplannen

- Crisis- en urgentietraject**  
Bethanië is constant in beweging. Zo bouwden we het crisiszorgpad verder uit, wat leidde tot een nauwere samenwerking tussen mpct Het Veer en de spoeddiensten van AZ Voorkempen en AZ Klina, ook buiten de kantooruren.
- Omgaan met middelengebruik: een gedeelde zoektocht**  
In de ggz botsen herstel, autonomie en veiligheid soms met elkaar, o.m. bij middelengebruik. We kozen niet voor eenvoudige regels of pasklare antwoorden, wel voor dialoog, nabijheid en gedeelde verantwoordelijkheid en om zorg vast te houden en samen te blijven zoeken.
- Krachten bundelen voor jongvolwassenen**  
Via het project Overbruggen+ onderzoeken we met jeugd-zorg Emmaüs en UKJA wat jongeren met complexe noden nodig hebben in transitie naar volwassenheid. We bouwen ook aan een therapeutisch aanbod in co-creatie met partners uit het SaRA-netwerk.

- Horizon 2030**  
De komende maanden voeren we een open debat over een gewenste horizon van Bethanië, om zo de toekomst van onze zorg(visie) te behartigen. In deze complexe oefening gaan we op zoek naar creatieve antwoorden op diverse uitdagingen die we de komende jaren verwachten. Met deze input geven we ons zorgstrategisch toekomstplan vorm. Ondertussen zoeken we verder naar kleine dingen die hopelijk een verschil maken en blijven we groot dromen over goede zorg.



Lopende realisaties

Heldere administratieve keuzes: meer efficiëntie, minder kosten

Toekomstplannen

- Vereenvoudigd gebruik van poolwagens en eigen auto**  
We bekeken de procedure en formulieren voor het rijden in opdracht en herleidden de bijhorende administratie tot het minimum.
- Dienstverlening helderder en toegankelijker maken**  
Een aantal diensten gingen al van start om hun dienstverlening vlotter en toegankelijker te maken. De pagina's van hr en technische dienst op onze digitale werkplek zijn daar een mooi voorbeeld van.
- Zakgeld**  
Sinds najaar 2025 wordt de zakgeldadministratie uitgevoerd binnen Obasi. Hierdoor kan de zorg ook dit deel van de patiëntenbegeleiding digitaal opvolgen.



- Digitalisering van onze archieven**  
Vanaf 2026 brengt een werkgroep alle aspecten in kaart voor het digitaliseren van onze archieven. We bekijken welke papieren archieven er nog zijn, hoeveel plaats ze innemen en in welke mate digitalisering aangewezen is. We onderzoeken of dit best in één beweging of gefaseerd gebeurt, welke partners ons daarbij kunnen helpen en welke kosten dit met zich meebrengt.
- Herschikking van de lokalen in gebouw 5**  
Omwille van heel wat verschuivingen in gebouw 5 Herschikken we wie waar zit. We kiezen voor efficiënt ruimtegebruik, zowel voor medewerkers als voor onze archieven.

